

Libërth për zyrtarët komunalë mbi ripranimin dhe riintegrimin e personave të riatdhesuar

DHJETOR 2010



Libërth për
zyrtarët komunalë
mbi ripranimin
dhe riintegrimin
e personave të
riatdhesuar

DHJETOR 2010

Hyrje

Qëllimi i këtij libërthi është t'u ofrojë zyrtarëve komunalë një mundësi për të kuptuar rolin dhe përgjegjësitë e tyre për zbatimin e politikave dhe strategjive qeveritare, nëpërmjet së cilave synohet integrimi i personave të riatdhesuar në shoqëri. Ky libërth synon të paraqesë një pasqyrë të mekanizmave institucional të domosdoshëm për procesin e riintegritit dhe t'i udhëzojë zyrtarët komunalë në punën e tyre të përditshme për ta ndihmuar riintegritin e personave të riatdhesuar në vendin e tyre të origjinës.

Detyrat dhe përgjegjësitë e nevojshme për integritin efektiv të personave të riatdhesuar janë të ndara ndërmjet nivelit qendror (gjashtë ministritë) dhe nivelit lokal (komunat). Zbatimi i politikave aktuale për riintegritin e personave të riatdhesuar kërkon që të gjithë hisedarët, në nivel qendror dhe atë komunal, të marrin përsipër përgjegjësinë e plotë për obligimet e tyre në fushën e regjistrimit civil, shëndetësisë, arsimimit, mirëqenies sociale, banimit dhe çështjet pronësore. Kjo gjë kërkon njohuri të duhur të "Strategjisë së Rishikuar për Riintegritin e Personave të Riatdhesuar" (maj, 2010)¹ dhe Planit gjegjës të Veprimit, si dhe kapacitete të duhura njerëzore dhe financiare për zbatimin e tyre.

Ky libërth është hartuar për zyrtarët komunalë që punojnë në degën ekzekutive dhe atë legislative të komunës për t'i ndihmuar ata me informata dhe udhëzime për t'u ballafaquar me sfidat e riintegritit në të ardhmen.

Libërthi është i strukturuar si më poshtë:

Pjesa e parë: Në këtë pjesë përshkruhen problemet dhe sfidat kryesore me të cilat ballafaqohen personat e riatdhesuar pas kthimit në Kosovë, duke përfshirë këtu fushën e regjistrimit civil, shëndetit, arsimimit, punësimin, mirëqenies sociale, banimit dhe çështjet që kanë të bëjnë me pronën;

Pjesa e dytë: Në këtë pjesë paraqitet korniza e politikës dhe e zbatimit për riintegritin e personave të riatdhesuar. Kjo pjesë përqendrohet në mekanizmat institucional përgjegjës për adresimin e nevojave të personave të riatdhesuar, që prej momentit të kthimit të tyre në Kosovë e deri në integritin e plotë në komunën e origjinës;

¹ "Strategjia e Rishikuar e Kosovës për Riintegritin e Personave të Riatdhesuar", miratuar nga qeveria më 26 maj 2010.

Pjesa e tretë: Në këtë pjesë ofrohet një pasqyrë për procesin e riintegrit, duke filluar me kërkesën për riparim, ofrimin e ndihmës gjatë pranimit fillestar e deri tek riintegrimi në komunën e origjinës;

Pjesa e katërt: Në këtë pjesë përshkruhet roli dhe përgjegjësia e institucioneve të nivelit qendror në procesin e riintegrit, siç është përcaktuar me kornizën aktuale të politikave;

Pjesa e pestë: Në këtë pjesë theksohet roli dhe përgjegjësia e komunës për procesin e riintegrit, siç është përcaktuar me kornizën aktuale të politikave.

Sfidat lidhur me riintegrimin e personave të riatdhesuar

Sipas “Strategjisë së Rishikuar për Riintegrimin e Personave të Riatdhesuar” (Strategjia e Rishikuar), riatdhesimi i detyruar përfshin personat me prejardhje nga Kosova, të cilëve u është refuzuar statusi i refugjatit apo çfarëdo statusi tjetër juridik në një vend të caktuar dhe të cilët nëpërmjet një urdhri zyrtar apo vendimi gjyqësor janë riatdhesuar në Kosovë.

Në janar të vitit 2008, Misioni i Administratës së Përkohshme i Kombeve të Bashkuara në Kosovë (UNMIK) i barti disa kompetenca të kufizuara të ripranimit të institucionet e Kosovës dhe pastaj institucionet e Kosovës gradualisht morën përsipër më shumë aktivitete të ripranimit dhe të riatdhesimit. Më 1 nëntor të vitit 2008, Qeveria e Kosovës filloi komunikimin e drejtpërdrejt me shtetet pritëse për kërkesat e ripranimit dhe për çështjet e tjera të riatdhesimit dhe që nga ajo kohë filloi bisedimet dhe/ose përfundoi bisedimet për marrëveshjet e riatdhesimit me disa nga ato. Më 12 korrik 2010, Qeveria e Kosovës shpalli Ligjin për Ripranim.²

Sipas statistikave të Komisarit të Lartë të Kombeve të Bashkuara për Refugjatët (UNHCR), 2, 421 persona, mes tyre edhe 495 pjesëtarë të komuniteteve joshumicë³, janë riatdhesuar me forcë në Kosovë nga disa shtete pritëse, kryesisht të Evropës perëndimore, nga janari deri në tetor të vitit 2010. Gjatë vitit 2009, 2,962 individë janë kthyer jovullnetarisht krahasuar me 2,550 persona të kthyer në vitin 2008, 3,219 në vitin 2007, 3,569 në vitin 2006 dhe 3,554 në vitin 2005.⁴

Përderisa shumica dërrmuese e ndihmës ndërkombëtare në fushën e kthimit drejtohet në mbështetjen e kthimit vullnetar nga rajoni dhe Evropa Perëndimore, personat e riatdhesuar (të kthyerit me forcë) me rastin e kthimit shpesh mbesin pa kurrfarë ndihme nga institucionet e Kosovës apo nga organizatat ndërkombëtare qeveritare dhe joqeveritare. Kthimi dhe riintegrimi i qëndrueshëm vazhdojnë të jenë sfida të mëdha për qeverinë e Kosovës dhe në veçanti për komunat në tërë Kosovën. Pas kthimit në Kosovë, individët dhe familjet shpesh ballafaqohen me pengesa serioze për riintegrim, duke i përfshirë ato në fushat kyçe si regjistrimi civil, shëndetësia, punësimi, mirëqenia sociale, banimi dhe çështjet pronësore.

2 Ligji për Ripranim Nr. DL-030-2010, 12 korrik 2010.

3 Në këtë dokument, me komunitete joshumicë nënkuptohen të gjitha ato komunitete që përbëjnë pakicë numerike në nivel komunal në Kosovë.

4 Zyra e Shefit të Misionit të UNHCR, Pasqyrë Statistike – azhurnuar në fund të tetor të vitit 2010.

Pengesat e identifikuara nëpërmjet monitorimit të vazhdueshëm dhe intervistave me zyrtarët komunalë, përfaqësuesit e shoqërisë civile, organizatat ndërkombëtare dhe personat e riadhesuar janë: mungesa e ndihmës në fushat përkatëse të riintegrit, mungesa e informatave për qasje në shërbime dhe për ndihmën në dispozicion, qasja e kufizuar në banim dhe në pronë dhe vështirësitë në qasjen e shërbimeve publike, që vlen posaçërisht për pjesëtarët e komuniteteve joshumicë dhe grupet e tjera të cenueshme.

Qeveria e Kosovës ka përgjegjësi të sigurojë riintegrimin e qëndrueshëm të personave të riadhesuar, duke ua lehtësuar atyre qasjen në procedurat e regjistrimit civil dhe në dokumentet civile, si dhe në shërbimet themelore publike dhe atë duke marrë parasysh nevojat e veçanta të individëve dhe familjeve pas kthimit të tyre. Këto përgjegjësi përshkruhen në Strategjinë e Rishikuar dhe në Planin e Veprimit.

Korniza e politikave dhe e zbatimit për pranimin dhe riintegrimin e personave të riatdhesuar

Në fillim të vitit 2010, Qeveria e Kosovës bëri një vlerësim të mekanizmave aktual për riintegrimin e personave të riatdhesuar. Rekomandimet kryesore të identifikuar gjatë këtij vlerësimi ishin ndryshimi dhe plotësimi i Strategjisë për Riintegrimin e Personave të Riatdhesuar, që ishte miratuar nga qeveria në tetor të vitit 2007; krijimi i një fondi për riintegrimin e personave të riatdhesuar; fuqizimi i kapaciteteve të institucioneve të nivelit qendror dhe atij lokal për adresimin e procesit të riintegrit në mënyrë efektive dhe përmirësimi i komunikimit me shtetet dërguese, në veçanti shkëmbimi i drejtpërdrejt i informatave për personat që mund të riatdhesohen.

Në maj të vitit 2010, Qeveria e Kosovës miratoi Strategjinë e Rishikuar që përcaktonte politikat dhe masat që duhej ndërmarr për sigurimin e një zgjidhjeje të qëndrueshme për personat e riatdhesuar në fushat kyçe si regjistrimi civil, shëndetësia, punësimi, mirëqenia sociale, banimi dhe çështjet pronësore, si dhe për sigurimin e një kornize institucionale për menaxhimin e ripranimit dhe riintegrit të personave të riatdhesuar. Kjo strategji përkufizon rolin dhe përgjegjësinë e institucioneve qendrore dhe lokale në secilën fazë të procesit të riintegrit, si dhe përcakton procedurat dhe mekanizmat e bashkërendimit për adresimin e nevojave dhe për promovimin e të drejtave të personave të riatdhesuar. Gjithashtu, vëmendje e veçantë i kushtohet nevojave të shtresave të cënueshme të shoqërisë dhe komuniteteve joshumicë, ku përfshihen viktimat e trafikimit, familjet me vetëm njërin prind, fëmijët pa kujdestar dhe fëmijët me nevoja të veçanta, personat e moshuar pa kujdestar dhe personat me aftësi të kufizuara.

Pas miratimit të strategjisë në maj të vitit 2010, qeveria nisi procesin e hartimit të Planit të Veprimit për zbatimin e Strategjisë së Rishikuar për Riintegrimin e Personave të Riatdhesuar. Ky plan parasheh aktivitete të veçanta që institucionet përkatëse qendrore dhe lokale duhet të ndërmarrin për zbatimin e kornizës ligjore për migracionin, riatdhesimin dhe riintegrimin; ndërtimin e kapaciteteve njerëzore dhe institucionale; komunikimin dhe bashkërendimin; sigurimin e shërbimeve në fushat e identifikuar nga Strategjia e Rishikuar; krijimin e një fondi për riintegrim; dhe monitorimin dhe zbatimin e Strategjisë së Rishikuar.

Prioritet kyç është mobilizimi dhe planifikimi e fondeve të mjaftueshme për zbatimin e Strategjisë së Rishikuar dhe Planit të Veprimit. Gjatë procesit të planifikimit të buxhetit në nivel qendror dhe lokal, të gjitha komunat

dhe ministritë përkatëse duhet të përfshijnë komponentin e riintegrit për zbatimin e obligimeve të tyre përkatëse, që burojnë nga Strategjia e Rishikuar. Përveç kësaj, qeveria ka krijuar një fond për riintegrim në mbështetje të zbatimit të Strategjisë së Rishikuar dhe tashmë është ndarë kësti i parë financiar. Meqë asnjëra komunë apo ministri nuk e ka parashikuar në mënyrë adekuate koston e zbatimit të Strategjisë së Rishikuar në buxhetin e tyre, ky fond do të mund ta plotësojë buxhetin e këtyre hisedarëve dhe t'i sigurojë mjetet financiare për zbatimin e nismave të veçanta për riintegrim.

Procesi i riintegritit të personave të riatdhesuar

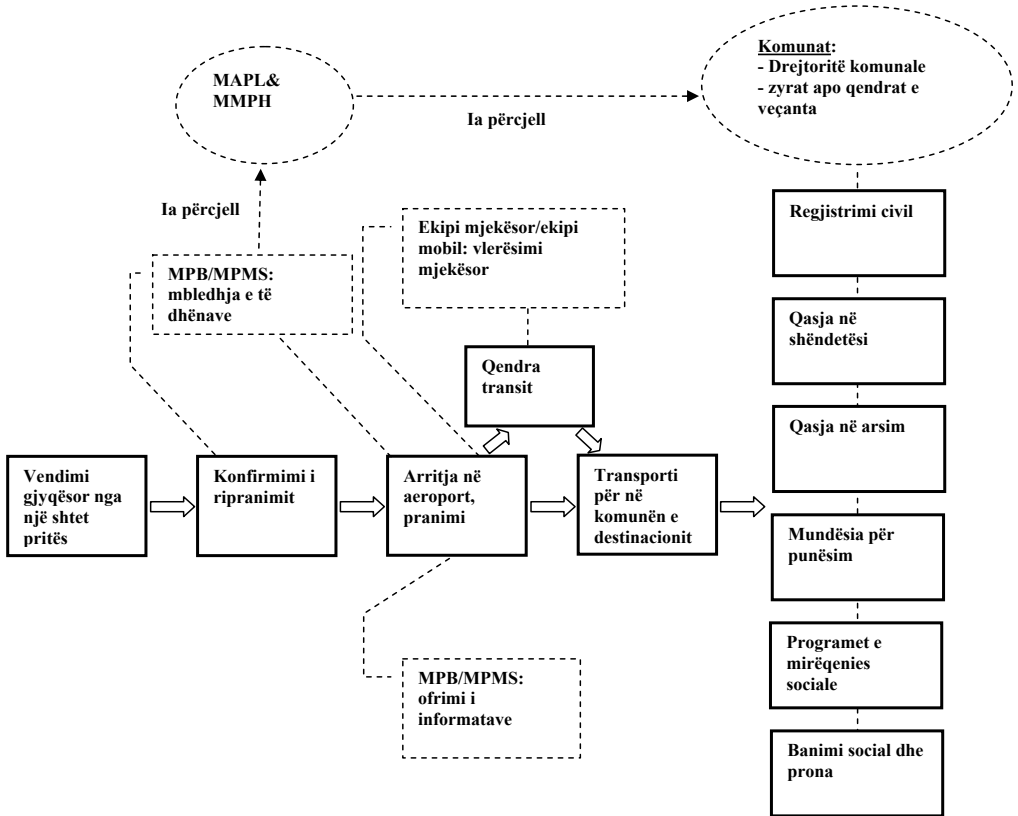


Figura 1: Përshkrim grafik i procesit të riatdhesimit dhe të riintegritit⁵

⁵ Shkurtesat: Ministria e Administrimit të Pushtetit Lokal (MAPL); Ministria e Punës dhe Mirëqenies Sociale (MPMS); Departamenti për shtetësi, azil dhe migracion (DSHAM) i Ministrisë së Punëve të Brendshme (MPB) dhe Ministria e Mjedisit dhe Planifikimit Hapësinor (MMPH).

Procesi i ripranimit/riatdhesimit fillon në bazë të një urdhri zyrtar apo një vendimi gjyqësor nga një shtet pritës, që ia mohon personit apo familjes statusin ligjor në atë shtet. Pas këtij vendimi, shteti dërgues i kontakton institucionet e Kosovës për ta konfirmuar prejardhjen apo kombësinë e personit në fjalë. Pas marrjes së konfirmimit për ripranim nga institucionet e Kosovës, personi mund të kthehet në vend. Në momentin e arritjes së tij/saj në aeroport, institucionet e Kosovës janë të obliguara ta pranojnë personin, të vlerësojnë gjendjen shëndetësore të personit, të marrin informata shtesë për nevojat e personit dhe t'i ofrojnë atij/asaj informata për të drejtat dhe mundësitë për riintegrim. Nëse personi në ditën e arritjes nuk mund të shkojë në vendin e qëndrimit të tij/saj në Kosovë, atëherë institucionet e Kosovës e kanë për obligim t'i sigurojnë strehim të përkohshëm deri në shtatë ditë. Për më tepër, kur një gjë e tillë është e domosdoshme, ato duhet të aranzhojnë transportin për në komunën e destinacionit. Pas arritjes në komunën e origjinës, institucionet komunale, drejtoritë përkatëse dhe zyrat apo qendrat e veçanta janë përgjegjëse t'i sigurojnë personit ndihmën e nevojshme për riintegrim që përfshin regjistrimin civil, banimin dhe qasjen në shërbimet publike, si dhe në fushën e shëndetësisë, arsimit, punësimit dhe të mirëqenies sociale.

Roli dhe përgjegjësia e qeverisë qendrore për riintegrimin e personave të riatdhesuar

Sigurimi i ndihmës efektive për riintegrimin e personave të riatdhesuar kërkon bashkërendimin e ngushtë të aktiviteteve ndërmjet institucioneve të ndryshme qendrore në fushat kyçe siç janë riintegrimi ligjor, shëndetësia, arsimimi, punësimi, mirëqenia sociale dhe banimi. Ministritë kryesore përgjegjëse për procesin e riintegrit janë: Ministria e Punëve të Brendshme (MPB), Ministria e Administrimit të Pushtetit Lokal (MAPL), Ministria e Punës dhe Mirëqenies Sociale (MPMS), Ministria e Shëndetësisë (MSH), Ministria e Arsimit, Shkencës dhe Teknologjisë (MASHT) dhe Ministria e Mjedisit dhe Planifikimit Hapësinor (MMPH). Secila ministri e lartcekur ka mandat të veçantë dhe përgjegjësi për sigurimin e kushteve themelore për kthim dhe riintegrim të qëndrueshëm.

Në prill të vitit 2010 u themelua **bordi bashkërendues ndërministror** për mbikëqyrjen dhe monitorimin e zbatimit efektiv të politikave aktuale të riintegrit, për bashkërendimin e punës së ministrive si edhe për bashkëpunim ndërmjet nivelit qendror dhe lokal. Bordi përbëhet nga përfaqësuesit e ministrive të lartpërmendura, Ministrisë së Ekonomisë dhe Financave (MEF) dhe përfaqësuesit e organizatave ndërkombëtare, të cilat kanë një rol këshillëdhënës. Bordi bashkërendues ndërministror duhet, ndër të tjera, të hartojë dhe mbikëqyrë zbatimin e Planit të Veprimit; duhet të hartojë, propozojë dhe menaxhojë buxhetin për zbatimin e Strategjisë së Rishikuar dhe Planit të Veprimit; duhet të përcaktojë fushat e përgjegjësisë për të gjitha institucionet përkatëse qendrore dhe lokale; duhet të themelojë mekanizmat efektiv për shpërndarjen e informatave ndërmjet ministrive dhe komunave; duhet të bashkërendojë zbatimin e Strategjisë së Rishikuar me kuvendet komunale përkatëse dhe duhet të bashkërendojë aktivitetet e donatorëve dhe të organizatave tjera të cilat janë aktive në fushën e riintegrit. Bordi mban takime të rregullta dhe njofton qeverinë për përparimin e arritur dhe sfidat e mbetura.

Ministria e Punëve të Brendshme

Mandati

MPB ka mandat hartimin, zbatimin dhe monitorimin e politikave dhe legjislacionit në fushën e sigurisë dhe punëve të brendshme. Në kontekst të riintegritit të personave të riatdhesuar, MPB luan një rol të rëndësishëm në bashkërendimin ndërmjet institucioneve qendrore dhe lokale. Ajo është përgjegjëse për zbatimin dhe monitorimin e Strategjisë së Rishikuar dhe Planit të Veprimit dhe atë në bashkëpunim me ministritë e tjera të përfaqësuara në bordin bashkërendues ndërmnistror, si dhe me komunat. Në kuadër të MPB-së, Departamenti për shtetësi, azil dhe migracion dhe Agjencia e Regjistrimit Civil kanë një rol veçanërisht të rëndësishëm. Përgjegjësitë kryesore të **departamentit për shtetësi, azil dhe migracion** janë ripranimi i banorëve të Kosovës nga vendet tjera në pajtim me standardet dhe traktatet ndërkombëtare për të drejtat e njeriut. Për më tepër, ky departament është përgjegjës për hartimin e politikave, planifikimin e dokumenteve dhe akteve ligjore për ripranim, si dhe për mbledhjen e statistikave në fushën e ripranimit, migracionit dhe azilit. Në këtë kontekst, ai duhet të menaxhojë një bazë të dhënave me informata për personat e riatdhesuar. Shpërndarja e duhur e informatave është thelbësore për punën e ministrive tjera dhe të komunave në procesin e riintegritit. Agjencia e Regjistrimit Civil, në kuadër të MPB-së, ka mandat të hartojë, monitorojë dhe zbatojë politikat qeveritare për regjistrim dhe gjendje civile. Kjo Agjenci bashkëpunon me institucionet e huaja qeveritare për çështjet e lidhura me regjistrimin, gjendjen civile dhe dokumentacionin civil. Për më tepër, ajo planifikon, organizon dhe mbikëqyr punën e qendrave komunale për regjistrim civil dhe të zyrave komunale të gjendjes civile.

Përgjegjësitë

Ripranimi: MPB-ja, përkatësisht departamenti për shtetësi, azil dhe migracion, është pika kryesore për të gjitha çështjet përkatëse që kanë të bëjnë me menaxhimin e migracionit dhe procedurave të ripranimit. Kjo përfshinë, ndër të tjera, menaxhimin e ripranimit/riatdhesimit nga vendet e treta; bashkërendimin e procedurave për konfirmimin e origjinës së deklaruar të personit për ripranim; dhe negociimin dhe zbatimin e marrëveshjeve të ripranimit. Pas marrjes së një kërkesë për ripranim nga një shtet kërkues, departamenti për shtetësi, azil dhe migracion, në bashkëpunim me departamentet përkatëse në kuadër të MPB-së dhe zyrat në komuna, vlerëson nëse personi është me origjinë nga Kosova. Pas konfirmimit, MPB-ja njofton shtetin kërkues për vendimin e saj dhe në këtë mënyrë nisat procedura e ripranimit.

Informimi dhe bashkërendimi: Para arritjes së personave të riatdhesuar në Kosovë, MPB-ja duhet të informojë ministrinë përkatëse për nevojat e personave nëpërmjet njoftimit të hershëm (së paku tre deri në katër ditë pune para arritjes së tyre në aeroport). MPB-ja ka përgjegjësi t'u sigurojë këtyre ministrive dhe komunave informatën mbi numrin e personave të riatdhesuar për secilën komunë, si dhe të dhënat themelore për datën dhe vendin e arritjes dhe për nevojat e veçanta të personave në fjalë. Pas arritjes së personave të riatdhesuar në aeroport, personeli i departamentit për shtetësi, azil dhe migracion i pranon dhe e konfirmon kthimin e tyre. Personeli i departamentit, në bashkëpunim me policinë kufitare, nëpërmjet një broshure në gjuhët zyrtare i informon personat e riatdhesuar për të drejtat e tyre, mekanizmat përkrahës në dispozicion dhe procedurat e regjistrimit civil.

Regjistrimi civil: Në kontekst të regjistrimit civil, MPB-ja do të duhej të sigurojë që të gjithë personat e riatdhesuar të cilët nuk kanë ndonjë dokumentacion të kenë qasje në procedurat e regjistrimit civil dhe të marrin dokumentacionin civil. Kjo bëhet në bashkëpunim të ngushtë me qendrat komunale për regjistrim civil dhe zyrat komunale për gjendje civile, që janë të vendosura në çdo komunë. Në kuadër të Agjencisë për regjistrim Civil, departamenti i regjistrimit civil dhe i gjendjes civile planifikon, organizon dhe mbikëqyr punën e qendrave komunale për regjistrim civil, duke bashkëpunuar dhe komunikuar ngushtë me zyrat komunale për gjendjen civile sa i përket regjistrimit të gjendjes civile. MPB-ja më tutje do të duhej të hartojë përshkrimin e detyrave të punës për bordin e ankesave në nivel komunal, në mënyrë që të lehtësohen procedurat për regjistrimin e personave pa dokumentacion.

Informatat për kontakt

Ministria e Punëve të Brendshme, departamenti për shtetësi, azil dhe migracion dhe departamenti për regjistrim dhe gjendje civile/Agjencia për Regjistrim Civil, numri i telefonit/faksit: +381 (0) 38 200 19 066 or +381 (0) 38 200 19 067; ueb faqja: <http://www.mpb-ks.org/> (në gjuhën shqipe, serbe dhe angleze).

Ministria e Punës dhe Mirëqenies Sociale

Mandati

MPMS është përgjegjëse për hartimin dhe zbatimin e politikës së punës dhe mirëqenies sociale, promovimin dhe kultivimin e marrëdhënieve jodiskriminuese të punës dhe punësimit, si dhe për propozimin e masave të duhura për shtimin e punësimit dhe për ballafaqimin me kërkesat për ndihmë sociale. Në bashkëpunim me komunat, MPMS drejton dhe mbikëqyr institucionet e punës dhe mirëqenies sociale. Në kontekst të riintegrit të personave të riatdhesuar, MPMS ka përgjegjësi në fushën e mbledhjes së të dhënave dhe të shpërndarjes së tyre, në sigurimin e ndihmës gjatë pranimit duke përfshirë transportin dhe strehimin e përkohshëm, si dhe riintegrimin social-ekonomik të personave të kthyer. Sipas Strategjisë së Rishikuar, MPMS duhet t'i shtojë burimet financiare dhe njerëzore për themelimin e një sistemi të qëndrueshëm të planifikimit, si edhe për sigurimin e strehimit të përkohshëm dhe të shërbimeve tjera për personat e riatdhesuar.

Përgjegjësitë

Informimi dhe bashkërendimi: Pas arritjes së personave të riatdhesuar në aeroport, MPMS është përgjegjëse që, në ndërlidhje me MPB, t'i mirëpres ata dhe t'u ofrojë atyre informata për skemat e mirëqenies sociale dhe shanset për punësimin. Gjatë pranimit dhe mirëpritjes, personeli i MPMS do të mbledhë informata për gjendjen e përgjithshme, gjendjen shëndetësore, komunën e origjinës dhe nevojat për ndihmë të veçantë për personat e riatdhesuar. Të dhënat e plota dhe të sakta për gjendjen e personave të riatdhesuar janë thelbësore për riintegrimin e suksesshëm në komunën e tyre të destinacionit. Të dhënat e mbledhura i plotësojnë informatat tashmë të marra nga MPB-ja para arritjes së personave të riatdhesuar në Kosovë. Për çdo javë, MPMS ka përgjegjësi të njoftojë personin përgjegjës në MAPL për numrin e familjeve të riatdhesuara dhe përbërjen e tyre; komunën e tyre të origjinës; llojin e nevojave të veçanta (duke përfshirë fushat e shëndetësisë dhe arsimimit) dhe nevojat për banim. Përveç kësaj, MPMS do të duhej të hartojë procedura për mbledhjen, transferimin dhe mbrojtjen e të dhënave personale të personave të riatdhesuar.

Aranzhimet e transportit dhe strehimi i përkohshëm: Personeli i MPMS ka përgjegjësi për të verifikuar nëse personat e riatdhesuar kanë nevojë për strehim të përkohshëm dhe/ose transport deri në komunën e tyre të origjinës. Aranzhimet do të duhej të siguroheshin për ata persona që nuk kanë asnjë mjet transportimi. MPMS ka përgjegjësi t'u sigurojë strehim

të përkohshëm (deri në shtatë ditë) personave të riatdhesuar që kanë nevojë për strehim pas arritjes së tyre në vend. Gjatë kohës që personat e riatdhesuar qëndrojnë në strehim të përkohshëm, MPMS duhet të njoftojë komunën përkatëse të destinacionit ashtu që komuna të gjejë ndonjë zgjidhje të përhershme të banimit. Aktualisht, MPMS ka kontraktuar një organizatë joqeveritare vendore për menaxhimin e transportimit dhe të strehimit të përkohshëm të personave të riatdhesuar. Në kontekst të shërbimeve të kontraktuara, MPMS duhet të shtojë buxhetin dhe të krijojë një buxhet shumëvjeçar për shërbimet fillestare sociale për sigurimin e planifikimit afatgjatë të shërbimeve të kontraktuara, në bazë të nevojave të vlerësuara dhe numrit të llogaritur të personave të riatdhesuar. Për më tepër, MPMS do të duhej të hartojë procedura për informatat dhe transferimin të dhënave për organizatat e kontraktuara qeveritare dhe joqeveritare për sigurimin e shërbimeve të tilla si kujdesi shëndetësor dhe arsimimi.

Promovimi i punësimit dhe i mirëqenies sociale: MPMS në mënyrë aktive promovon masat kyçe për punësim, duke përfshirë ofrimin e këshillave për punësim dhe udhëzimeve për karrierë, sigurimin e informatave për tregun e punës, mbajtjen e trajnimeve, sigurimin e subvencioneve të punësimit, punët publike dhe programet e vetëpunësimit. Këto programe zbatohen nga **departamenti për punë dhe punësim** dhe janë në dispozicion për personat e riatdhesuar. Departamenti bashkëpunon me institucionet e punës dhe administratës së mirëqenies sociale për mbështetjen e riintegrit të personave të riatdhesuar. Në shumicën e rasteve, siguri i mirëqenies sociale mund të përkrahë riintegrimin e familjes së riatdhesuar në Kosovë. Programet më të rëndësishme të mirëqenies sociale janë: skema e pensionit bazik, skema e pensionit invalidor, skema për familjet me fëmijë me aftësi të kufizuara dhe skema e ndihmës sociale. Të gjitha skemat menaxhohen nga MPMS, e cila duhet të sigurojë përfshirjen e të gjithë personave të riatdhesuar, që gëzojnë këtë të drejtë, në skemat e lartcekura.

Informatat për kontakt

Ministria e Punës dhe Mirëqenies Sociale, departamenti i mirëqenies sociale, numri i telefonit/faksit: +381 (0) 38 211 941; departamenti i punës dhe punësimit, numri i telefonit/faksit: +381 (0) 38 211 939; departamenti i administratës pensionale, numri i telefonit/faksit: +381 (0) 38 211 664; ueb faqja: <http://ks-gov.net/mpms/> (në gjuhën shqipe, serbe dhe angleze).

Ministria e Shëndetësisë

Mandati

Mandati i Ministrisë së Shëndetësisë (MSH) është, ndër të tjera, bashkërendimi i aktiviteteve brenda sektorit të shëndetësisë për promovimin e zhvillimit të qëndrueshëm të politikave shëndetësore; për themelimin e standardeve dhe udhëzimeve për sektorin shëndetësor; për përkrahjen e zhvillimit të aktiviteteve shëndetësore në komunitet; për mbështetjen e fushatave të sensibilizimit ashtu që të rritet vetëdijesimi publik për çështjet shëndetësore dhe për të menaxhuar përdorimin dhe zhvillimin e infrastrukturës së kujdesit mjekësor që është nën përgjegjësinë e MSH. Në kontekst të riintegrit të personave të riatdhesuar, MSH është përgjegjëse për mundësimin e integritit efektiv të personave të riatdhesuar në sistemin shëndetësor dhe për t'iu siguruar qasje të papenguar këtyre personave në shërbimet shëndetësore në dispozicion. Përgjegjësitë e MSH janë ndihma e ofruar menjëherë pas arritjes, sigurimi i shërbimeve mjekësore për personat e strehuar në strehimore të përkohshme dhe integrimi i tyre në sistemin shëndetësor.

Përgjegjësitë

Ndihma e ofruar menjëherë pas arritjes: Pas arritjes së personave të riatdhesuar, MSH vlerëson gjendjen e tyre të përgjithshme shëndetësore. Ky vlerësim do të bazohet në një formular vlerësimi dhe do të kryhet nga ekipe statike mjekësore dhe/apo mobile, që duhet të krijohen. Ekipe mobile mjekësore, në bashkëpunim të ngushtë me zyrtarët nga MPMS, do t'i ndihmojnë ata persona që kanë nevojë për ndihmë të menjëhershme mjekësore pas arritjes. Këto ekipe mobile janë përgjegjëse për sigurimin e shërbimeve për personat e riatdhesuar në momentin e arritjes (në pikë kufitare apo aeroport). Ekipe mjekësore të MSH janë gjithashtu përgjegjëse për t'i ofruar ndihmë personave të riatdhesuar në strehimoret e përkohshme. Personat me nevoja të veçanta do të identifikohen gjatë këtyre vlerësimeve fillestare. Informatat e siguruara gjatë vlerësimit do t'i përcillen komunave përkatëse për sigurimin e trajtimit të mëtutjeshëm dhe për sigurimin e shërbimeve të kujdesit shëndetësor.

Informimi dhe bashkërendimi: MSH është përgjegjëse për bashkërendim me ministrinë përkatëse, duke përfshirë këtu MPMS, MAPL dhe komunat për sigurimin e trajtimit të mëtutjeshëm të personave të riatdhesuar. Përveç kësaj, niveli qendror dhe ai lokal duhet të ofrojnë informata shtesë për shërbimet në dispozicion dhe atë nëpërmjet broshurave, fushatave publike dhe institucioneve shëndetësore.

Sigurimi i shërbimeve të kujdesit shëndetësor: MSH ka përgjegjësi të sigurojë që një numër i caktuar i kapaciteteve spitalore të rezervohet për personat e riadhesuar, të sigurojë dhe azhurnojë listën e shërbimeve mjekësore që nuk ofrohen në Kosovë, si dhe listën e shërbimeve mjekësore të cilësisë së dobët. Ajo është përgjegjëse të sigurojë që personat e riadhesuar regjistrohen në institucionet shëndetësore dhe të gëzojnë qasje në shërbimet mjekësore në baza jodiskriminuese.

Informatat për kontakt

Ministria e Shëndetësisë, numri i telefonit/faksit: +381 (0) 38 213 886, +381 (0) 38 200 24 131; ueb faqja: <http://www.msh-ks.org/> (në gjuhën shqipe, serbe dhe angleze).

Ministria e Administrimit të Pushtetit Lokal

Mandati

Misioni i MAPL është që ta avancojë qeverisjen lokale dhe në bashkëpunim me komunat të sigurojë shërbime efektive dhe përgjegjëse për të gjithë banorët. Në kontestin e riintegrit të personave të riatdhesuar, MAPL-ja ka një rol bashkërendues ndërmjet qeverisë qendrore dhe komunave. Për më tepër, MAPL-ja është përgjegjëse për përkrahjen dhe mbikëqyrjen e zbatimit të Strategjisë së Rishikuar në nivel lokal. Në këtë aspekt, ajo është përgjegjëse për përkrahjen e institucioneve lokale në identifikimin e donatorëve potencialë, zhvillimin e projekteve të përbashkëta me komunat për riintegrim dhe ofrimin e udhëzimeve për komunat mbi zbatimin e Strategjisë së Rishikuar, duke ndarë praktikat dhe këshillat më të mira për kthimin e qëndrueshëm. MAPL-ja do të duhej të themelonte një zyre që do të merret me çështjet e riatdhesimit (që do të themelohet).

Përgjegjësitë

Informimi, bashkërendimi dhe përkrahja: Në kontekst të riintegrit të personave të riatdhesuar, MAPL shërben si një mekanizëm bashkërendues ndërmjet nivelit qendror dhe atij lokal. Ajo ua përcjellë komunave përkatëse informatat e siguruar nga MPB/departamenti për shtetësi, azil dhe migracion (para arritjes) dhe nga MPMS (pas arritjes), për t'i njoftuar ato paraprakisht për numrin dhe nevojat e personave të riatdhesuar rishtazi. Këto informata duhet të përmbajnë numrin e familjeve të riatdhesuara dhe strukturën e tyre; komunën e tyre të destinacionit; llojin e nevojave të veçanta, duke përfshirë fushën e shëndetësisë dhe arsimimit, dhe rindërtimin e shtëpive dhe nevojat për strehim. MAPL-ja, më tutje, i bashkërendon aktivitetet me MPMS dhe MMPH për gjetjen e një zgjidhje të përkohshme banimi për personat e riatdhesuar.

Informatat për kontakt

Ministria e Administrimit të Pushtetit Lokal, departamenti për vetëqeverisje lokale, numri i telefonit/faksit: +381 (0) 38 213 157; +381 (0) 38 213 944; departamenti për administratë dhe financa, numri i telefonit/faksit: +381 (0) 38 200 35 550; ueb faqja: <http://www.mapl-ks.org/> (në gjuhën shqipe, serbe dhe angleze).

Ministria e Mjedisit dhe Planifikimit Hapësinor

Mandati

MMPH ka mandat hartimin dhe zbatimin e legjislationit për menaxhimin e mjedisit, ujit, planifikimit hapësinor dhe banimit. Për ta zbatuar mandatin e saj u themeluan disa departamente dhe institucione të specializuara. Në kuadër të MMPH, **departamenti i banimit dhe ndërtimit** është konceptuar për të krijuar një kornizë ligjore, institucionale dhe financiare që do të sigurojë zgjidhje të duhur banimi për të gjithë banorët dhe atë në bazë të gjendjes së tyre financiare dhe statusit të tyre shoqëror dhe shëndetësor. **Agjencia Kadastrale e Kosovës dhe zyrat komunale të kadastrit** kanë mandat menaxhimin dhe mbajtjen e regjistrit për pronën e paluajtshme. Agjencia Kosovare e Pronës (AKP) ka mandat pranimin, regjistrimin dhe zgjidhjen e kërkesave që kanë rezultuar nga konfliktit i armatosur nga 27.02.1998 deri më 20.06.1998⁶. Në kontekst të riintegritit të personave të riatdhesuar dhe në bashkëpunimin me ministritë tjera, AKP-në dhe komunat, MMPH është përgjegjëse për gjetjen e një zgjidhjeje të qëndrueshme të banimit për personat e riatdhesuar.

Përgjegjësitë

Sigurimi i banimit: Pasi të jetë njoftuar për rastet e personave të riatdhesuar që nuk kanë strehim në Kosovë, MMPH në bashkëpunim me AKP duhet t'i bëjë aranzhimet e domosdoshme për strehimin e këtyre njerëzve pas kthimit të tyre në Kosovë. Në raste kur një person i riatdhesuar në të kaluarën ka paraqitur një kërkesë pronësore në AKP, atëherë agjencia i përshpejton procedurat për të siguruar që personi i kthyer ta ketë objektin e banimit në dispozicion pas kthimit të tij/saj. Në përgjithësi, Strategjia e Rishikuar parasheh tre mundësi për adresimin e nevojave të personave të riatdhesuar: 1) hartimin e programeve të banimit në pajtim me Ligjin për financimin e programeve të veçanta të banimit.⁷ Komuna ka për obligim hartimin e programeve trevjeçare të banimit për banorët e saj, përfshirë ndërtimin e shtëpive të reja, subvencionet për qiramarrje dhe shtesat për banim, që duhet të shqyrtohen për financim nga MMPH; 2) rindërtimin e shtëpive individuale në tokën që është pronë e personit të riatdhesuar dhe 3) sigurimin e banimit nëpërmjet skemës së qiramarrjes që menaxhohet nga AKP-ja. Në konsultim me ministritë tjera, MMPH është përgjegjëse për gjetjen e zgjidhjeje të qëndrueshme të banimit në bazë të mundësive të lartcekura.

⁶ Rregullorja e UNMIK-ut nr. 2006/10 mbi zgjidhjen e kërkesave lidhur me pronën e paluajtshme private, duke përfshirë pronën bujqësore dhe atë komerciale, 4 mars 2006

⁷ Ligji për financimin e programeve të veçanta të banimit nr. 03/L-164, 12 mars 2010.

Informatat për kontakt

Ministria e Mjedisit dhe Planifikimit Hapësinor, departamenti i banimit dhe ndërtimit, numri i telefonit/faksit: +381 (0) 38 200 32 225; ueb faqja: <http://www.mmph-ks.org/> (në gjuhën shqipe).

Ministria e Arsimit, Shkencës dhe Teknologjisë

Mandati

MASHT është përgjegjëse për hartimin dhe zbatimin e politikave dhe legjislacionit për zhvillimin e arsimit dhe për themelimin e një sistemi efikas të arsimit në Kosovë. Në kontekst të riintegrit të personave të riadhesuar, MASHT duhet të sigurojë që të gjithë fëmijët e riadhesuar kanë informata të duhura për mundësitë e arsimit dhe për shërbimet në dispozicion, dhe që të lehtësojë integrimin e tyre në sistemin arsimor. MASHT ka për detyrë hartimin e programeve të veçanta të riintegrit që iu përshtaten nevojave të fëmijëve dhe të rinjve të riadhesuar, duke përfshirë kurset për mësimin e gjuhës amtare, orët plotësuese dhe aktivitetet jashtëshkollore përveç programeve arsimore, dhe sensibilizimin e fëmijëve dhe familjeve të cënueshme.

Përgjegjësitë

Riintegrimi në sektorin arsimor: MASHT ka për obligim ofrimin e mjeteve financiare për përfshirjen e fëmijëve të riadhesuar në sistemin arsimor. Kjo gjë përfshin ofrimin e trajnimeve për mësimdhënësit dhe personelin mbështetës në shkollë; ofrimin e pajisjeve shtesë për shkollat dhe sigurimin e transportit për nxënësit e riadhesuar, duke u bazuar në vlerësimet dhe planet komunale. Në rast të mungesës së hapësirës brenda shkollës aktuale, MASHT do të duhej të shqyrtojë mundësinë e ndërtimit të një aneksi nëse një gjë e tillë konsiderohet e domosdoshme. Për më tepër, MASHT do të duhej të sigurojë që fëmijët e riadhesuar, që vijnë në shkollën fillore, t'i marrin tekstet dhe materialet mësimore pa pagesë. MASHT duhet të sigurojë mundësi tjera joformale të arsimimit për të rinjtë e interesuar, si për shembull në shkollat profesionale. MASHT duhet t'i kushtojë vëmendje të posaçme fëmijëve me nevoja të veçanta. MASHT duhet të sigurojë mësimin në gjuhën e komuniteteve joshumicë për fëmijët nga komunitetet joshumicë, në ato vende ku ka përqendrim të këtyre komuniteteve dhe duhet t'u sigurojë atyre tekstet dhe materialet mësimore në gjuhën e tyre amtare.

Informimi dhe bashkërendimi: MASHT ka obligim përgatitjen e materialeve informative, siç janë për shembull broshurat për procesin e riintegrit arsimor që përshkruajnë shërbimet në dispozicion, dispozitat ligjore dhe institucionet përgjegjëse. MASHT do të mbikëqyrë zbatimin e komponentit të arsimit të Strategjisë së Rishikuar, duke themeluar një grup punues që do të përbëhet nga zyrtarë të komunave dhe ministrive. Vëmendje e veçantë duhet t'i kushtohet vijimit të mësimin nga fëmijët e komuniteteve

joshumicë. Në mënyrë që të ruhen informatat më të azhurnuara për statusin arsimor të fëmijëve të riatdhesuar që vijojnë shkollimin, MASHT duhet të autorizojë njërin prej zyrtarëve të saj për mbikëqyrjen e gjendjes. Përveç kësaj, MASHT duhet të hartojë një Udhëzim Administrativ për krijimin e kushteve, kritereve dhe procedurave për zbatimin e Strategjisë së Rishikuar. Për më tepër, MASHT duhet të sqarojë përgjegjësitë e drejtorive komunale për arsim dhe duhet të bëjë ndarjen e punës ndërmjet drejtorive komunale dhe nivelit qendror, duke i kushtuar vëmendje të veçantë planifikimit të buxhetit dhe ndarjes së fondeve.

Informatat për kontakt

Ministria e Arsimit, Shkencës dhe Teknologjisë, numri i telefonit/faksit: +381 (0) 38 213 327, +381 (0) 38 544 973; ueb faqja: <http://www.masht-gov.net> (në gjuhën shqipe, serbe dhe angleze).

Roli dhe përgjegjësia e komunës për riintegrimin e personave të riatdhesuar

Komunat janë përgjegjëse për promovimin e qeverisjes së qëndrueshme vendore dhe kushteve të qëndrueshme të jetesës për të gjithë banorët, duke i kushtuar vëmendje të veçantë nevojave dhe shqetësimeve të komuniteteve joshumicë që jetojnë brenda territorit të tyre. Ato kanë një rol të rëndësishëm në formësimin e politikave dhe praktikave që promovojnë dhe mbrojnë qasjen e barabartë e të gjitha komuniteteve në shërbimet publike, dhe që krijojnë kushte për kthim dhe riintegrim të qëndrueshëm të refugjatëve, personave të zhvendosur dhe personave të riatdhesuar. Komunat janë aktori kyç përgjegjës për riintegrimin e personave të riatdhesuar në nivel komunal, në bashkërendim dhe bashkëpunim të ngushtë me institucionet qendrore përkatëse. Pas arritjes së personave të riatdhesuar në komunën e destinacionit, institucionet komunale duhet të sigurojnë riintegrimin e qëndrueshëm të tyre, duke përfshirë në fushat kryesore siç janë shëndetësia, arsimi, punësimi, mirëqenia sociale dhe banimi.

Udhëheqja komunale

Mandati

Kryetari (dhe nënkryetari) udhëheq qeverinë komunale dhe administratën e saj, dhe menaxhon administrimin e financave të komunës. Ai/ajo është përgjegjës për zbatimin e legjislacionit dhe politikave në fushën e promovimit dhe mbrojtjes së të drejtave të komuniteteve, qasjes së barabartë të të gjitha komuniteteve në shërbimet publike, dhe për krijimin e kushteve për kthim dhe riintegrim të qëndrueshëm duke përfshirë zbatimin e strategjive qeveritare dhe planeve të veprimit për mbrojtjen e komunitetit, kthimin dhe riintegrimin.

Përgjegjësitë

Mbikëqyrja, monitorimi dhe bashkërendimi i zbatimit të politikave aktuale:

Në bashkërendim me MAPL, kryetari i komunës mban përgjegjësinë e përgjithshme për zbatimin e Strategjisë së Rishikuar dhe Planit të Veprimit në nivel komunal. Ai/ajo është përgjegjës për bashkërendim dhe bashkëpunim të plotë me institucionet qendrore, si edhe me institucionet dhe zyrat përkatëse komunale duke përfshirë këtu nënkryetarin e komunës për komunitete (në komunat ku është caktuar), drejtoritë komunale, zëvendëskryesuesin e kuvendit komunal për komunitete (në komunat ku është emëruar), komitetin për komunitete dhe zyrën komunale për komunitete dhe kthim. Kryetari, në bashkërendim të ngushtë me drejtoritë komunale dhe organet përkatëse komunale, duke përfshirë këtu zyrën komunale për komunitete dhe kthim, propozon buxhetin vjetor për zbatimin efektiv të politikave, projekteve dhe aktiviteteve në fushën e të drejtave të komuniteteve, kthimit dhe riintegrimit. Kryetari ka për obligim mbikëqyrjen e zbatimit të Strategjisë së Rishikuar dhe duhet që, kohë pas kohe, t'i raportoj qeverisë qendrore për përparimin e arritur.

Informatat për kontakt

Shih Shtojcën për informatat për kontakt të komunave.

Kuvendi Komunal, duke i përfshirë këtu Komitetet për Komunitete

Mandati

Kuvendi komunal është organi më i lartë përfaqësues i komunës. Ai miraton akte të ndryshme, siç janë statuti i komunës, rregullorja e punës, rregulloret komunale dhe aktet tjera të domosdoshme për funksionimin efikas të komunës, si edhe miraton buxhetin dhe planin e investimeve për komunën. Kuvendi komunal duhet të themelojë një komitet të komuniteteve, që përbëhet nga anëtarë të kuvendit komunal dhe përfaqësues të komunitetit. Secili komitetet që jeton në komunë duhet të përfaqësohet nga një përfaqësues në këtë komitet. Komiteti për komunitete është përgjegjës për shqyrtimin e përputhshmërisë së institucioneve komunale me kornizën ligjore, si dhe për shqyrtimin e të gjitha politikave, praktikave dhe aktiviteteve komunale nëpërmjet së cilave sigurohet që të drejtat dhe interesat e komuniteteve respektohen dhe mbrohen plotësisht. Ai i rekomandon kuvendit komunal masat e duhura për zbatimin e dispozitave që kanë të bëjnë me nevojat e komuniteteve.

Përgjegjësitë

Shqyrtimi i politikave, praktikave dhe aktiviteteve komunale, si dhe miratimi i buxhetit: Kuvendi komunal dhe komitetet e përhershme janë përgjegjëse për shqyrtimin e përputhshmërisë së institucioneve komunale me kornizën ligjore, si dhe për shqyrtimin e të gjitha politikave, praktikave dhe aktiviteteve komunale nëpërmjet së cilave sigurohet ushtrimi i të drejtave themelore nga të gjithë banorët që jetojnë në komunë. Kjo përfshin shqyrtimin e të gjitha politikave, dokumenteve fiskale dhe financiare, planeve dhe nismave të komunës si dhe të dokumenteve të planifikimit strategjik, dhe miratimin e buxhetit dhe planeve të investimeve për funksionimin efektiv të komunës.

Informatat për kontakt

Shih Shtojcën për informatat për kontakt të komunave.

Zyra Komunale për Komunitete dhe Kthim

Mandati

Mandati specifik i zyrës komunale për komunitete dhe kthim është mbrojtja e të drejtave të komuniteteve, sigurimi i qasjes së barabartë në shërbime publike për të gjitha komunitetet, si edhe lehtësimi i kthimit dhe riintegrit të qëndrueshëm të refugjatëve, personave të zhvendosur dhe të riatdhesuar. Zyra monitoron gjendjen e komuniteteve joshumicë dhe të personave të kthyer, dhe raporton për nevojat dhe shqetësimet e tyre te organet përkatëse komunale.

Përgjegjësitë

Bashkërendimi: Zyra komunale për komunitete dhe kthim është përgjegjëse për bashkërendimin e aktiviteteve me institucionet komunale, dhe qeverinë qendrore, në fushën e kthimit dhe riintegrit të personave të riatdhesuar. Ajo duhet të bashkëpunojë ngushtë me nënkryetarin e komunës për komunitete, drejtoritë komunale, zëvendëskryesuesin e kuvendit komunal për komunitete dhe me komitetin për komunitete për të siguruar që personat e riatdhesuar marrin ndihmën e duhur pas kthimit të tyre. Në kuadër të kornizës së politikave aktuale për riintegrimin e personave të riatdhesuar, zyra është gjithashtu përgjegjëse për bashkërendimin e aktiviteteve me institucionet përkatëse të nivelit qendror duke përfshirë Zyrën e Kryeministrit dhe ministrinë përkatëse.

Informimi dhe sensibilizimi: Shpesh herë, zyra komunale për komunitete dhe kthim përfaqëson pikën e parë të kontaktit për personat e riatdhesuar në nivel komunal. Zyra është përgjegjëse t'iu sigurojë personave të kthyer informata për të drejtat e tyre dhe ndihmën në dispozicion dhe, në të njëjtën kohë, ajo raporton për nevojat e personave të riatdhesuar te zyrat tjera kompetente të administratës komunale. Për më tepër, zyra komunale për komunitete dhe kthim mban një bazë të dhënave për personat e riatdhesuar, duke përfshirë këtu të dhënat personale dhe nevojat e veçanta të personave të riatdhesuar. Në këtë kuptim, zyra bashkërendohet ngushtë me MAPL për të siguruar që informatat të merren para arritjes së personave të riatdhesuar, ashtu që nevojat e tyre të adresohen në mënyrë të duhur.

Identifikimi, promovimi, zbatimi dhe mbikëqyrja e politikave, aktiviteteve dhe programeve në fushën e kthimit dhe riintegrit: Përveç kësaj, është detyrë dhe përgjegjësi e zyrës komunale për komunitete dhe kthim t'i vlerësojë nevojat e personave të kthyer, të zhvillojë vizita sensibilizimi

dhe të promovojë ngritjen e vetëdijesimit për të drejtat e komuniteteve, të mundësojë qasjen në shërbimet publike, si dhe të hartojë, zbatojë dhe mbikëqyrë projekte dhe aktivitete për mbrojtjen e të drejtave dhe interesave të personave që kthehen apo që riatdhesohen në komunë.

Informatat për kontakt

Shih Shtojcën për informatat për kontakt të komunave.

Qendra komunale e regjistrimit civil dhe zyra komunale për gjendje civile

Mandati

Regjistrimi civil është parakusht për gëzimin e të drejtave civile, politike, ekonomike, sociale dhe kulturore, siç janë e drejta për kujdes shëndetësor, punësim, arsim, mirëqenie sociale, pension, pronë dhe e drejta e votës. Në nivel komunal, qendra komunale për regjistrim civil dhe zyra komunale për gjendje civile, në bashkërendim të ngushtë me MPB, janë përgjegjëse për zbatimin e politikave dhe procedurave të regjistrimit civil dhe lëshimin e dokumenteve civile. Në bashkëpunim të ngushtë me MAPL, MPB-ja duhet t'iu sigurojë udhëzime institucioneve komunale për lehtësimin e qasjes së personave të riatdhesuar në dokumente personale.

Përgjegjësitë

Regjistrimi civil dhe lëshimi i dokumenteve të identifikimit dhe udhëtimit:

Qendra komunale për regjistrim civil, në bashkërendim të ngushtë me MPB, është përgjegjëse për regjistrimin e personave të riatdhesuar dhe për lëshimin e letërnjoftimeve dhe dokumenteve të udhëtimit. Ato duhet të sensibilizojnë personat e riatdhesuar dhe duhet t'u sigurojnë atyre informata për mënyrat dhe procedurat, në bazë të së cilave personat e riatdhesuar mund të regjistrohen apo të aplikojnë për dokumentet civile për të promovuar qasjen në shërbime publike.

Lëshimi i dokumenteve të gjendjes civile: Zyra komunale për gjendje civile është përgjegjëse për regjistrimin e gjendjes civile të personave të riatdhesuar dhe për lehtësimin e qasjes së tyre në dokumentet e gjendjes civile, duke përfshirë certifikatën e lindjes, certifikatën e martesës, certifikatën e lindjes, certifikatën e gjendjes martesore dhe certifikatën e vdekjes. Këto dokumente janë parakusht për të gëzuar qasje në shërbimet tjera komunale. Zyra duhet të sigurojë që personat e riatdhesuar kanë informatat e duhura për procedurat dhe lokacionet. Në rast të regjistrimit të vonshëm ose kur personat e riatdhesuar nuk i kanë dokumentet e duhura, për aplikacionin e tyre vendos një bord i ankesave (që do të themelohet në çdo komunë). Nëse ka ankesë kundër një vendimi të bordit, atëherë rasti rivlerësohet nga Agjencia për Regjistrim Civil, përkatësisht departamenti i regjistrimit civil dhe i gjendjes civile në kuadër të MPB-së.

Informatat për kontakt

Shih Shtojcën për informatat për kontakt të komunave.

Drejtoritë komunale

Mandati

Komunat, përkatësisht drejtoritë përkatëse komunale, janë përgjegjëse për zbatimin e masave konkrete për lehtësimin e riintegrit të personave të riatdhesuar në fushat kyçe si shëndetësia, arsimi, punësimi, mirëqenia sociale dhe banimi. Në kuadër të administratës komunale, drejtoritë duhet të bashkëpunojnë me organet përkatëse komunale, duke përfshirë zyrën komunale për komunitete dhe kthim, për zbatimin e politikave, aktiviteteve dhe programeve që kanë të bëjnë me riintegrimin e personave të riatdhesuar, si dhe për krijimin e kushteve për kthim të qëndrueshëm dhe riintegrim.

Përgjegjësitë

Mundësimi i qasjes në shërbimet e kujdesit shëndetësor: **Drejtoria komunale për shëndetësi** merret me shërbimet emergjente dhe të kujdesit primar shëndetësor në nivel komunal. Nëse një person i riatdhesuar identifikohet si person me nevoja të veçanta shëndetësore, atëherë komuna e destinacionit, në bashkëpunimin me MSH, duhet të bëjë aranzhime të veçanta për t'i siguruar këtij personi trajtimin e nevojshëm mjekësor. Gjatë periudhës së riintegrit, personat e riatdhesuar duhet të regjistrohen në institucionet shëndetësore dhe ata do të duhej të përfshihen në skemat përkatëse shëndetësore. Për më tepër, personat e riatdhesuar do të duhej të përfitonin nga shërbimet mjekësore pa pagesë deri në integrimin e tyre të plotë dhe varësisht nga niveli i të ardhurave të tyre. Drejtoria komunale për shëndetësi do të duhej t'i njoftonte personat e riatdhesuar për shërbimet e kujdesit primar shëndetësor, që janë në dispozicion në komunë, nëpërmjet një fushatë për ngritjen e vetëdijesimit dhe institucioneve shëndetësore.

Mundësimi i qasjes në arsim: **Drejtoria komunale për arsim** është përgjegjëse për mundësimin e riintegrit të fëmijëve të riatdhesuar në arsimin publik parashkollor, fillor dhe të mesëm. Ajo miraton politika dhe plane dhe, në bashkëpunim me drejtorët e shkollave, përfshinë programe të veçanta për fëmijët e riatdhesuar që kanë lindur apo janë rritur jashtë vendit. Kjo përfshin organizimin e kurseve në gjuhë amtare në ato shkolla ku janë regjistruar nxënësit, ose në qendrat ku nxënësit mund të mbliidhen nga shkollat në afërsi, si dhe mbajtjen e orëve plotësuese apo edhe aktiviteteve jashtë shkollore në përkrahje të riintegrit të tyre. Gjithashtu, komunat e kanë për obligim të ofrojnë shkollim për fëmijët me nevoja të veçanta. Nëpërmjet zhvillimit të aktiviteteve të sensibilizimit në vendbanimet rurale apo në vendbanimet ku jetojnë komunitetet joshumicë, dhe në mënyrë që të mundësohet regjistrimi i tyre në institucionet arsimore, drejtoritë komunale duhet të sigurojnë që

fëmijët e riadhesuar janë të njoftuar për mundësitë e arsimit, shërbimet në dispozicion, dispozitat përkatëse ligjore dhe institucionet kryesore.

Mundësimi i qasjes në punësim dhe mirëqenie sociale: Çdo komunë, nëpërmjet drejtorive përkatëse, është përgjegjëse për mundësimin e qasjes në punësim dhe për sigurimin e shërbimeve sociale brenda territorit të saj, sipas standardeve të përcaktuara nga MPMS. Komuna, në bashkëpunim me MPMS dhe nëpërmjet **qendrës rajonale të punësimit, zyrës komunale të punësimit dhe qendrës për aftësim profesional**, duhet të sigurojë që personat e riadhesuar gëzojnë qasje në shërbime, programe të aftësimit profesional dhe në programe/projekte të veçanta qeveritare për shtimin e mundësive të punësimit për personat e riadhesuar. Qendrat për Punë Sociale i menaxhojnë skemat e ndihmës sociale në nivel komunal dhe i identifikojnë familjet e riadhesuara, që mund të kenë nevojë për, ose kanë të drejtë të marrin ndihmë sociale. Për më tepër, ato ofrojnë këshilla për personat e riadhesuar mbi programet e tjera të mirëqenies sociale që janë në dispozicion. Zyrtarët përgjegjës duhet t'i njoftojnë rregullisht personat e riadhesuar për skemat e ndihmës sociale në dispozicion dhe se si mund të regjistrohen ata në këto skema.

Mundësimi i qasjes në banim: Në bashkëpunim me institucionet përkatëse të qeverisë qendrore, komunat janë përgjegjëse për sigurimin e strehimit/banimit për familjet e cenueshme, duke përfshirë personat e riadhesuar që kanë nevojë për strehim, nëpërmjet hartimit dhe zbatimit të programeve të banimit dhe skemave të qiramarrjes. Ndihma për familjet e cenueshme mund të përfshijë skemën e qiramarrjes dhe subvencionet për qira në ndërtesat në pronësi të komunës, grantet për banim për akomodim privat dhe rindërtimin e shtëpive në kuadër të kornizës për programe të veçanta banimi, që financohen nga komuna, qeveria qendrore dhe donatorët. Në bashkëpunim të ngushtë me institucionet përkatëse qendrore (MPB, MMPH dhe MPMS), komuna do të identifikojë pronën e personit të riadhesuar para kthimit të tij/saj në Kosovë dhe, pas një vlerësimi të nevojave për banim, do të gjejë zgjidhje për banim për të adresuar kështu nevojat e familjeve të cenueshme, duke përfshirë edhe ndarjen e tokës komunale për ndërtim. Për më tepër, komuna do të përkrahë AKP në identifikimin e personave të riadhesuar që kanë parashtruar kërkesa për rikthimin e pronës në të kaluarën. Kjo gjë i mundëson AKP-së përsheptimin e procedurave dhe, në rast se kërkesa është e vlefshme, ta ketë pronën në dispozicion të personit të riadhesuar pas arritjes së tij/saj në Kosovë.

Informatat për kontakt

Shih Shtojcën për informatat për kontakt të komunave.

Shtojca I – Informatat për kontakt të komunave

	Komuna	Adresa	Numri i telefonit
1.	Deçan/Deçane	Sheshi Mentor Tolaj	+381 (0) 390 361 100
2.	Dragash/Dragaş	Rr. Sheshi i Dëshmorëve	+381 (0) 29 281 005
3.	Ferizaj/Uroševac	Rr. Dëshmorët e Kombit	+381 (0) 290 320 150
4.	Fushë Kosovë/ Kosovo Polje	Rr. Nëna Terezë	+381 (0) 38 536 006
5.	Gjakovë/Đakovica	Rr. Nëna Terezë, Nr. 469	+381 (0) 390 321 100
6.	Gjilan/Gnjilane	Ndërtesa e kryetarit të komunës, Rr. Adem Jashari, ndërtesa ekzekutive komunale, Sheshi Rexhep Mala e Nuhi Berisha	+381 (0) 280 323 311 +381 (0) 280 226 428 Numri i ndërtesës ekzekutive: +381 (0) 280 320 490
7.	Glogoc/Glogovac	Rr. Fehmi e Xhevë Lladrovci	+381 (0) 38 584 074
8.	Graçanica/ Graçanicë	Dukat Hotel	nuk ka numër telefoni
9.	Han i Elezit/ Đeneral Janković	Rr. Nuri Bushi	+381 (0) 290 385 112 +377 (0) 44 381 314
10.	Istog/Istok	Rr. 2 Korriku	+381 (0) 39 451 202
11.	Junik	Qendra e qytetit	+381 (0) 390 370 114
12.	Kaçanik/Kaçanik	Rr. Emin Duraku	+381 (0) 290 380 005 +381 (0) 290 380 047 +377 (0) 44 225 315
13.	Kamenicë/ Kamenica	Ndërtesa Kriva Reka, Rr. Skënderbeu, zyrtari komunal për kthim, shtëpia e kulturës Isa Kastrati, Rr. Skënderbeu	Zyra e kryetarit të komunës: +381 (0) 280 371 969
14.	Klinë/Klina	Rr. Abedin Rexha	+381 (0) 39 471 306
15.	Klokot/Kllokot	Vrbovac/Vërboc, Klokot/Kllokot	Zyra e kryetarit të komunës: +381 (0) 280 385 470
16.	Leposavić/ Leposaviç	Rr. JNA, Zyra komunale për komunitete: Haki Imeri, Shef i zyrës, fshati Bistricë/Bistrica	+381 (0) 28 83 860
17.	Lipjan/Lipljan	Rr. Shqipëria	+381 (0) 38 581 255 +381 (0) 581 258 +381 (0) 581 505
18.	Malishevë/Mališevo	Rr. Gjergj Kastrioti Skënderbeu	+381 (0) 29 269 043
19.	Mamuša/Mamushë/ Mamuša	Ndërtesa e komunës në sheshin kryesor	+381 (0) 29 273 260
20.	Mitrovicë/Mitrovica	Rr. Mbretëresha Teutë, Zyra komunale për kthim	+381 (0) 28 532 104

21.	Novo Brdo/ Novobërdë	Fshati Bostane/Bostan	+381 (0) 38 576 012 Zyra e kryetarit të komunës: +381 (0) 38 576 009
22.	Obiliq/Obilić	Rr. Hasan Prishtina, Obiliq/Obilić	+381 (0) 38 561 536
23.	Parteš/Partesh	Komuna ende nuk është funktionale	Numri i EPK: +377 (0) 45 386 489
24.	Pejë/Peć	Rr. Mbretëresha Teuta, Nr. 59	+381 (0) 39 432 875 +381 (0) 39 434 875
25.	Podujevë/Podujevo	Rr. Zahir Pajaziti	nuk ka numër telefoni
26.	Prishtinë/Priština	Rr. UÇK, Nr. 2, 10000	nuk ka numër telefoni
27.	Prizren	Ndërtesa kryesore e komunës (zyrat ZKK/ZKK), Rr. Remzi Ademi, Ndërtesa e komunës, Shtëpia e Bardhë (nënkryetari për komunitete, zëvendëskryesuesi i kuvendit komunal për komunitete) Rr. Adem Jashari	+381 (0) 29 241 925 Zyra e kryetarit të komunës: +381 (0) 29 242 406
28.	Ranilug/Ranillug	Fshati Veliko Ropotovo/Ropotovë e Madhe (nuk ka emër apo numër të rrugës)	+381 (0) 280 76 010 Zyra e kryetarit të komunës: +381 (0) 280 375 422
29.	Rahovec/Orahovac	Ndërtesa e re e komunës (Nënkryetari për komunitete, Shefi i ZKK), Rr. Xhelal Hajda – Toni	+381 (0) 29 276 037 +381 (0) 29 276 737 +381 (0) 29 276 039
30.	Štrpce/Shtërpce	Qyteti i Štrpce/Shtërpçës (nuk ka emër apo numër të rrugës)	Sekretarja e kryetarit të komunës: +381 (0) 290 370 005
31.	Shtime/Štimlje	Rr. Tirana	nuk ka numër të telefonit
32.	Skenderaj/Srbica	Rr. 18 Qershori ZKK Fshati Banja/Bajë	+381 (0) 28 582 124
33.	Suharekë/ Suva Reka	Ndërtesa kryesore (GPKK, KK), rruga kryesore Prishtinë/Priština- Prizren, ndërtesa e vjetër e komunës afër lumit (zyra e ZKK)	nuk ka numër të telefonit
34.	Viti/Vitina	Rr. 28 Nëntori	Zyra e kryetarit të komunës: +381 (0) 280 381 626
35.	Vushtrri/Vučitrn	Rr. Adem Jashari, ZKK në fshatin Priluzje/Prelluzhë	+381 (0) 28 571 408; +381 (0) 28 571 524
36.	Zubin Potok	Rr. Kolasinskih Knezeva, Nr. 27 ZKK në fshatin Çabër/Çabra	+381 (0) 28 460 048
37.	Zvečan/Zvečan	Rr. Kralja Milutina 5 ZKK në fshatin Lipë/Lipa	+381 (0) 28 664 728

